

# SOOMES ELAVA EESTI VÄLISKOGUKONNA PEREKONDADE EMAKEELEKASUTUS JA ÕPPIMINE NING SOOVITUSED SELLE TOETAMISEKS Küsitluse tulemused

Lõpparuanne 21.05.2026  
Kadri Kannala  
Annekatrin Kaivapalu



# ETTEKANDE ÜLESEHITUS

- Uuringu eesmärk ja teostus
- Uuringu sihtrühma iseloomustus
- Õppevormide võrdlus
- Eesti keele kui oma emakeele õppes osalemist toetavad tegurid
- Eesti keele kui oma emakeele õppes osalemist takistavad tegurid
- Soovitusi



# UURINGU EESMÄRK

- Saada ülevaade Soomes elavate eesti perekondade suhtumisest oma emakeele õppimisse ning põhjustest, mis soodustavad ja takistavad eesti keele edastamist ühelt põlvkonnalt teisele ning oma emakeele õppes osalemist.
- Edastada konkreetsete soovitusi, mille alusel soodustada või parandada eesti keele õpet Soomes.



# UURIMISKÜSIMUSED

- Millistel tingimustel kasutavad eestikeelsed pered võimalusi osaleda eesti keele õppes?
- Mis põhjustel ei kasuta eestikeelsed pered kohaliku omavalitsuse pakutud oma emakeele õppe võimalusi?
- Millis(t)el põhjus(t)el jätavad eestikeelsed lapsed oma emakeele õppimise pooleli?
- Millisel määral säilib eesti keel kodukeelena? Millis(t)el põhjus(t)el loobuvad pered eesti keelt kõnelemast kodus ja/või avalikus suhtluses, juhul kui eesti keel nende kodukeelena ei säili?



# UURINGU METOODIKA

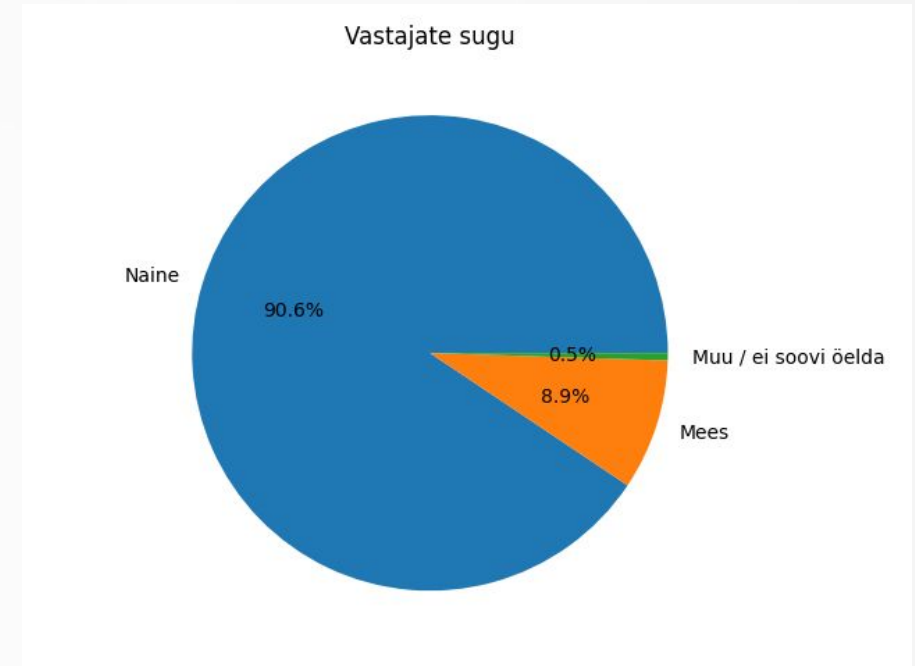
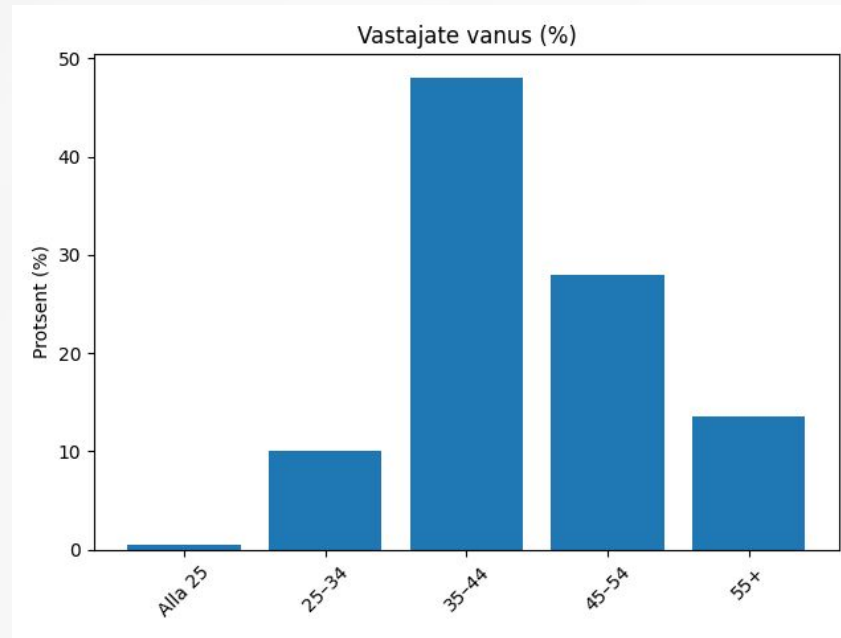
- Kombineeritud uuringudisain, milles on ühendatud
  - keeleteaduslik ja antropoloogiline lähenemine
  - kvantitatiivne ja kvalitatiivne meetod
- Kvantitatiivse uuringu materjal koguti elektroonilisee ankeetküsitluse abil.
- Kvalitatiivseks uurimiseks kasutati antropoloogilisi süvaintervjuusid keeleõppe erinevate osapooltega.



# **KVANTITATIIVISE UURINGU SIHTRÜHMA ISELOOMUSTUS**



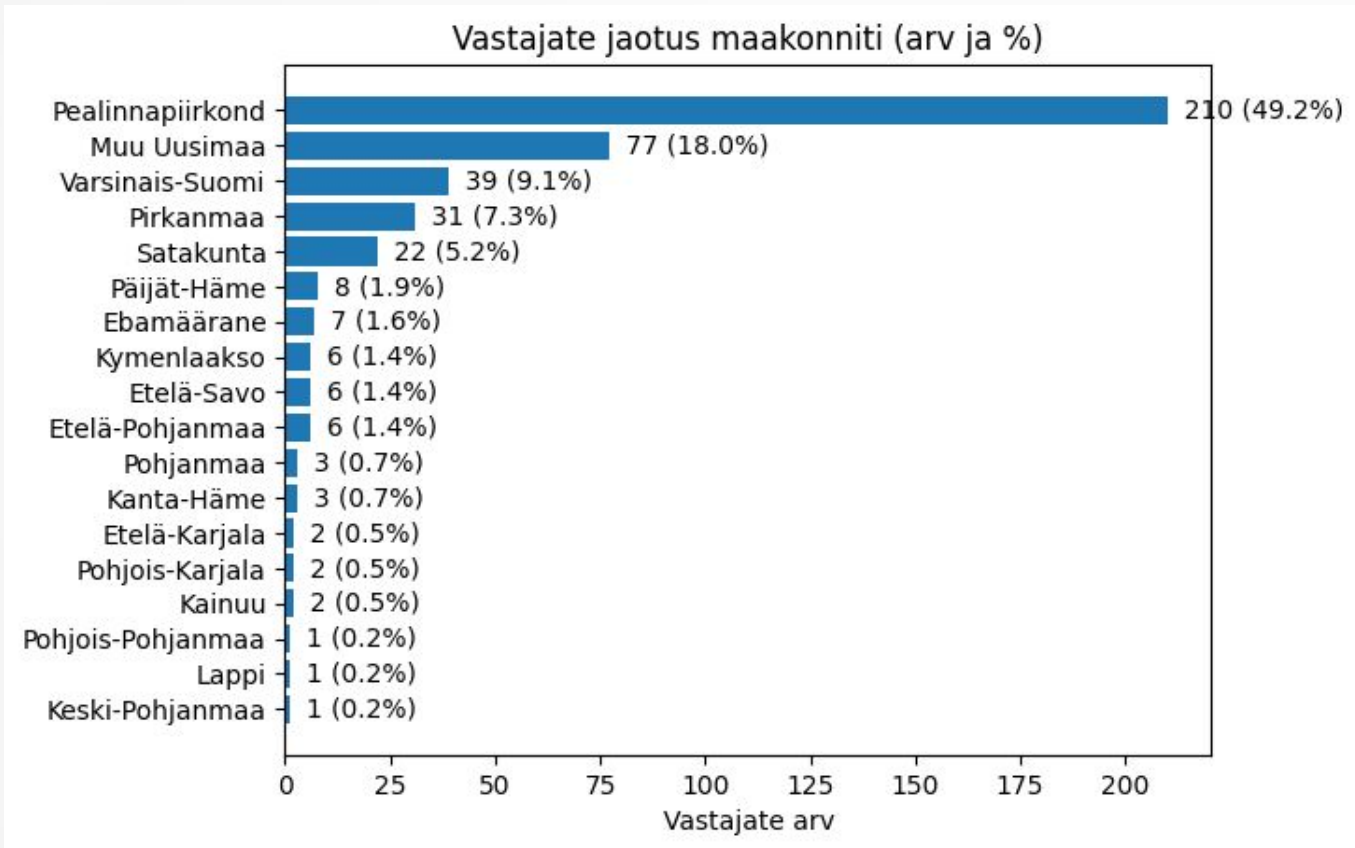
# VASTAJATE VANUS JA SUGU



- Valim: **427 täielikult täidetud vastust**, neist **426 andnud loa anonüümselt kasutada**
- Valim koondub vanuserühma **35-44** (ligi pool ehk 47,78%).
- Koos rühmaga **45-54** moodustab see **üle 76%** valimist, tüüpiliselt alg- ja põhikooliealiste laste vanemad.
- Sugu: **naised 90,6% (387)**; mehed **8,9% (38)**; muu/ei soovi öelda **0,5%** valimi vastajad on suures osas naised



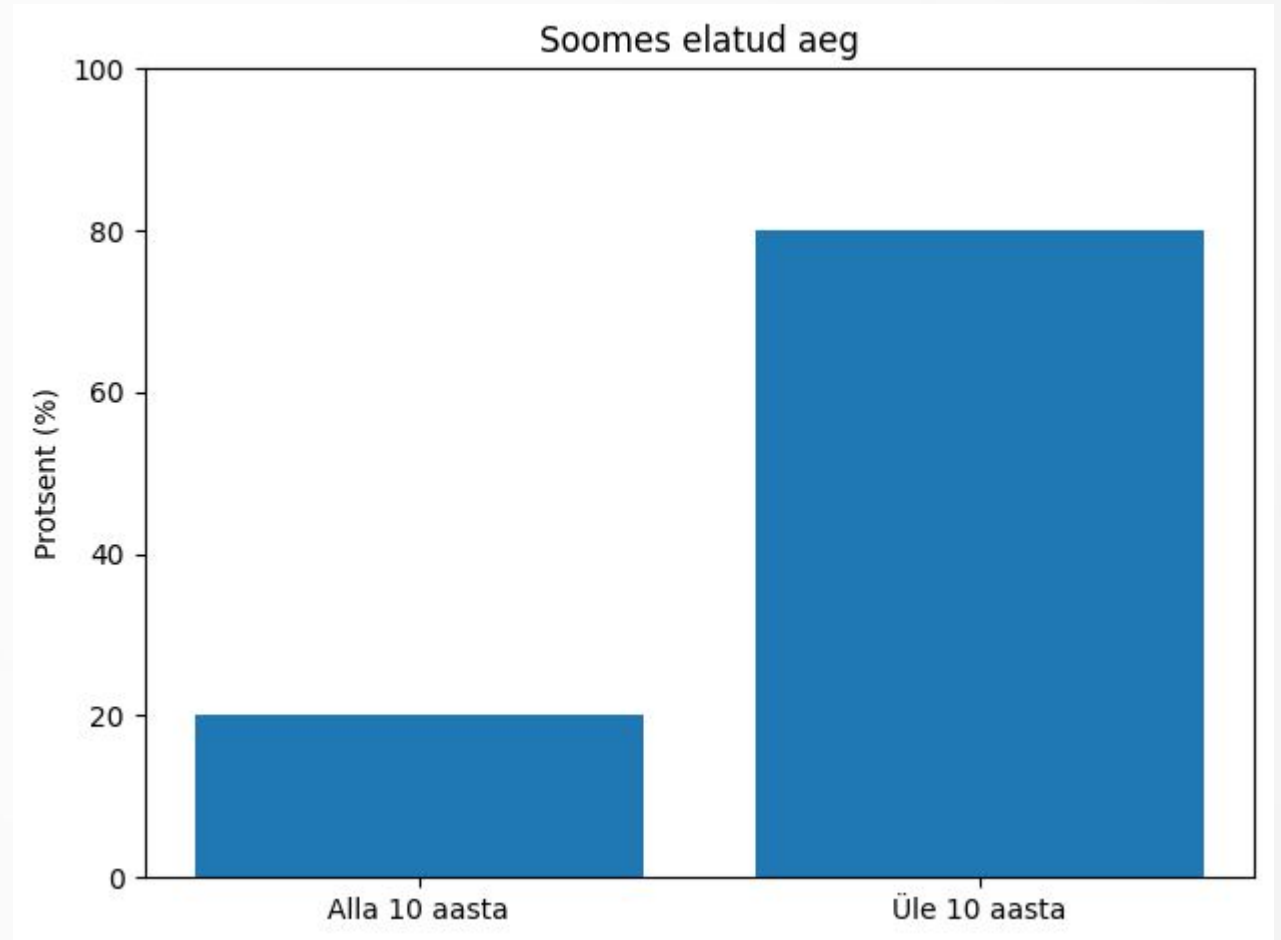
# SIHTRÜHMA PIIRKONDLIK JAOTUS SOOMES





# SOOMES ELATUD AEG

1. ~80% vastajatest on elanud Soomes üle 10 aasta ehk stabiliseerunud, pikaajaline diasporaa.
2. Kommentaarid kinnitavad, et paljud lapsed on sündinud Soomes, soome keel on keskkonnakeel ja eesti keel vajab teadlikku tuge.
3. Valimis on ka segaperesid ja kakskeelseid peresid, kus keele säilimine võib olla haavatavam.



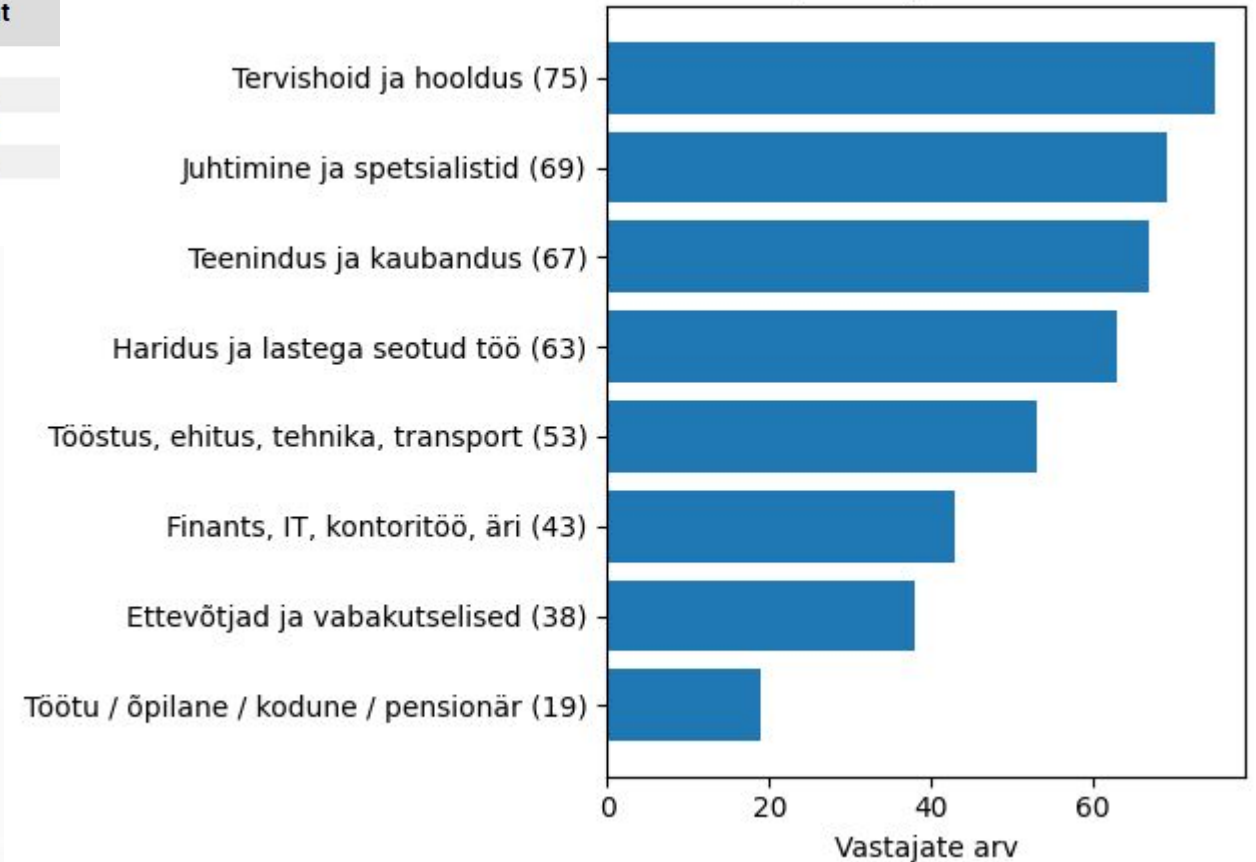


# HARIDUSTASE JA AMET

Vastus	Arv	Protsent
Põhiharidus (AO01)	20	4.68%
Keskharidus (AO02)	126	29.51%
Kõrgharidus (AO03)	199	46.60%
Muu	82	19.20%
Vastust pole	0	0.00%

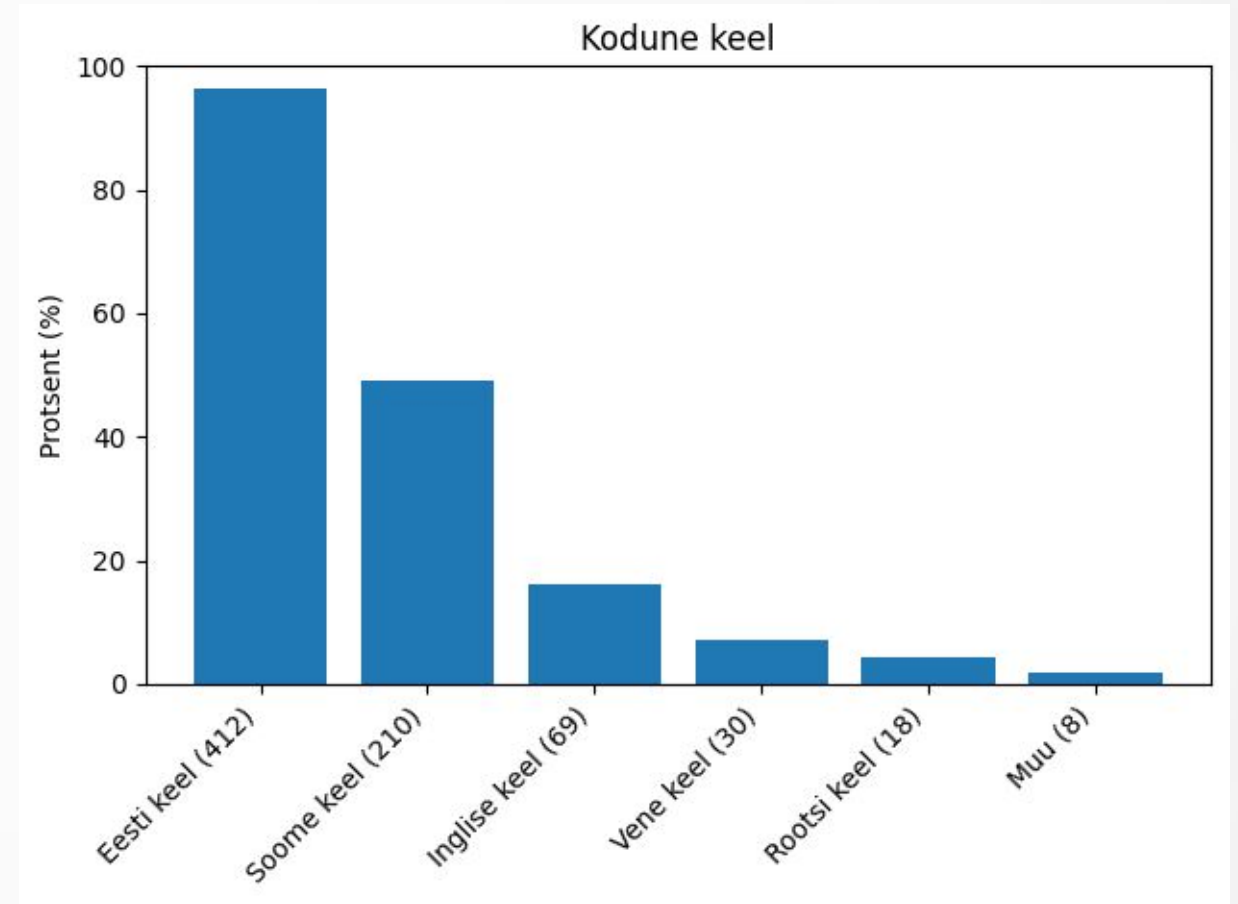
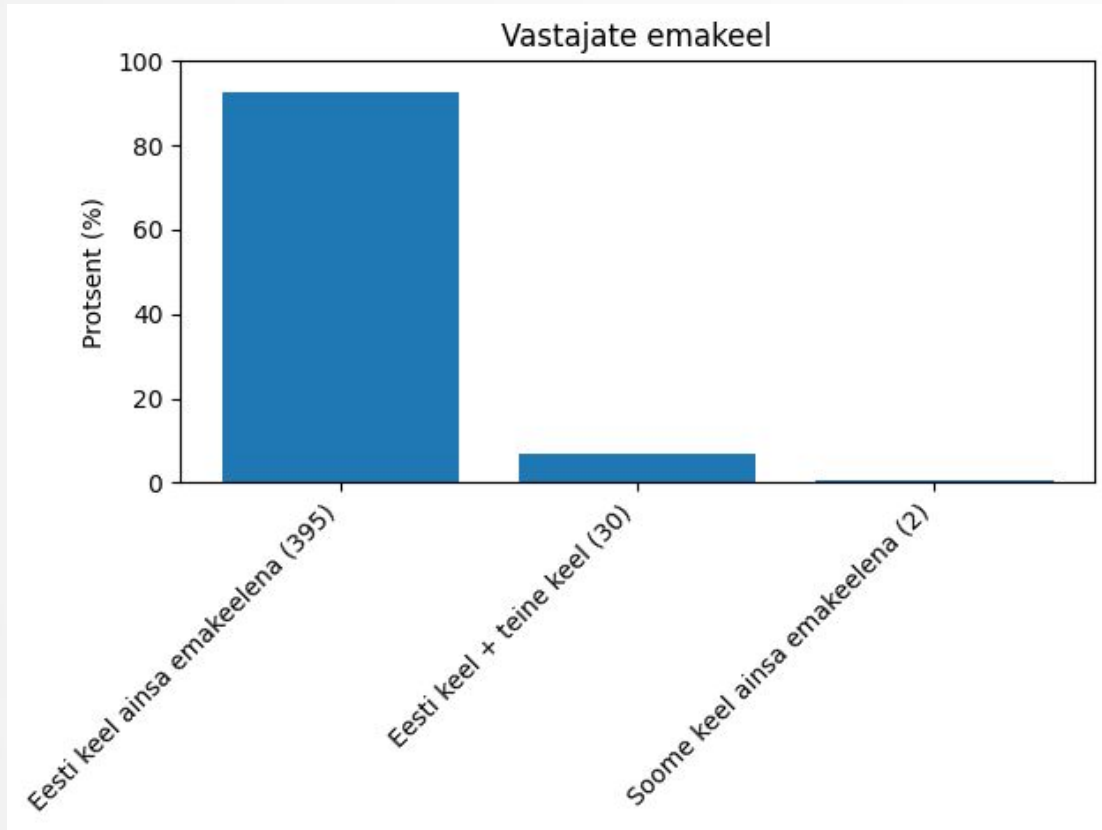
Tegemist on kõrge haridustaseme ning tööalaselt aktiivse ja lõimunud kogukonnaga.

Vastajate tegevusvaldkond





# VASTAJATE EMAKEEL JA KODUNE KEEL





# SIDE EESTIGA

## 2.1 Kuidas kirjeldaksite oma sidet Eestiga?

Vastus	Arv	Protsent
Väga tihe-käime sageli Eestis ja hoiame aktiivselt kontakti Eesti elu ja kultuuriga. (AO01)	130	30.44%
Oluline, kuid mitte sage-Eestiga seotud tegevused on meile tähtsad, kuid sinna jõuame harva. (AO02)	199	46.60%
Tagasihoidlik-oleme mõnikord ühenduses, peamiselt meedia või tuttavate kaudu. (AO03)	36	8.43%
Väike/hääbuv-meie elu ja igapäevased tegemised on nüüd peamiselt Soomes. (AO05)	57	13.35%
Puudub (AO06)	5	1.17%
Vastust pole	0	0.00%

## 2.2 Kui tihedalt külastate lastega Eestit?

Vastus	Arv	Protsent
Väga tihti (kord nädalas) (AO01)	4	0.94%
Sageli (kord kuus) (AO02)	56	13.11%
Mõned korrad aastas (AO03)	235	55.04%
Peamiselt pikemate perioodidena (nt suvevaheaeg Eestis) (AO04)	97	22.72%
Iga paari aasta tagant või harvem (AO05)	33	7.73%
Ei käi üldse (AO06)	2	0.47%
Vastust pole	0	0.00%



# LASTE HARIDUS- JA KOOLIKEEL

Millises vormis omandab laps Soomes elades haridust?

Vastus	Arv	Protsent
Pole veel kooliealine (AO03)	46	10.77%
Õpib Soomes koolis (AO07)	324	75.88%
Õpib kodukoolis/koduõppes (AO04)	3	0.70%
Üleilmakoolis (AO05)	0	0.00%
Veebi kaudu virtuaalõppes (AO06)	1	0.23%
Muu	53	12.41%
Vastust pole	0	0.00%

Millises keeles toimub teie lapse õpe Soomes?

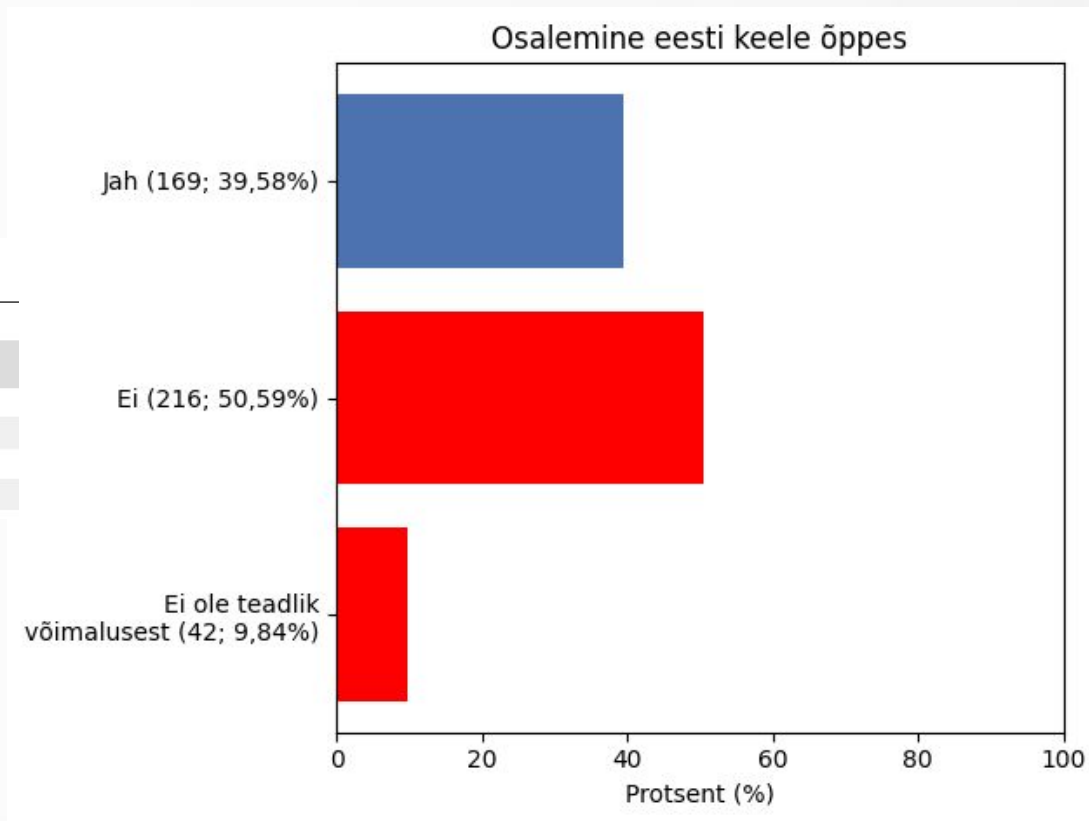
Vastus	Arv	Protsent
soome keeles (SQ001)	413	96.72%
inglise keeles (SQ002)	33	7.73%
rootsi keeles (SQ003)	13	3.04%
eesti keeles (SQ004)	37	8.67%
Muu	32	7.49%



# OSALEMINE EESTI KEELE ÕPPES

3. Kas teie laps (või lapsed) osalevad Soomes elades eesti keele õppe mistahes vormis?

Vastus	Arv	Protsent
Jah (1)	169	39.58%
Ei (2)	216	50.59%
Ei, ei ole teadlik eesti keele õppimise võimalusest. (3)	42	9.84%
Vastust pole	0	0.00%





# ÕPPEVORMID

Vastus	Arv	Protsent
Soome kohaliku omavalitsuse poolt korraldatud eesti keele tunnid (nt „oma äidinkieli” tunnid koolis) (SQ001)	141	83.43%
Üleilmakool (SQ002)	13	7.69%
Latokartano kakskeelne soome-eesti õppega kool (SQ003)	16	9.47%
Eesti keele tunnid veebipõhiselt (eraõpetaja) (SQ004)	3	1.78%
Eesti Lastekirjanduse Keskuse korraldatud veebitunnid (SQ005)	0	0.00%
Eraõpetaja, kellega laps kohtub koolis või kodus (SQ006)	1	0.59%
Eestikeelne huviring / laulukoor / rahvatants / muu kultuuriring (SQ007)	23	13.61%
Õpetame ise kodus (vanemad või pereliikmed juhendavad) (SQ008)	42	24.85%
Eesti keel tuleb peamiselt meedia kaudu (nt multikad, YouTube, raamatud, eesti kanalid, sotsiaalmeedia) (SQ09)	36	21.30%
Muu	18	10.65%

Haridussüsteemi tugi on koondunud peamiselt ühte kanalisse (kohaliku omavalitsuse tund). Kui seda ei ole / see ei sobi, jääb peredele ebaühtlane “asenduspakett” (kodu, meedia, kogukond).



# KOKKUVÕTVALT SIHTRÜHMAST

- Eesti keelt kasutatakse peredes ulatuslikult ja see on väga oluline osa identiteedist: 93,91% vastajatest kasutab kodus eesti keelt
- Side Eestiga on väga tihe või oluline (77,04%)
- Tegemist on pikemalt Soomes elanud vastajatega
- Vastajate haridustase on ühtlaselt kõrge, tööelus osaletakse aktiivselt
- Eesti keele kui oma emakeele õppes osaleb 39,6%, üle 60% ei osale, nendest ligi 10% ei tea võimalusest.



# ÖPPEVORMIDE VÖRDLUS



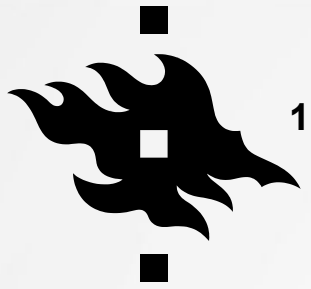
# OMA EMAKEELE ÕPE

- Kõrgeimalt hinnatakse õpetaja tööd ja suhtumist (keskmine 4,43)
- Järgnevad rühma suurus (4,17) ning õppematerjalid (4,14).
- Madalam rahulolu puudutab eelkõige tunni ajastust (3,55) ning institutsionaalset tuge (3,69).
- Tulemused osutavad, et õpetamise sisu ja kvaliteet on kõrgetasemelised, kuid korraldus vajab arendamist.



# ÜLEILMAKOOL

- 15 vastajat
- Toimib täiendava, mitte peamise õppevormina:
  - 53% peredest kasutab paralleelselt ka omavalitsuse tunde
  - 33% toetab õpet kodus
  - 27% toetub meediale
- Väga kõrge üldine rahulolu
  - õpetaja töö ja suhtumine (4,77)
  - õppe toimumise vorm (4,75)
  - õppematerjalid ja tegevused (4,62)
  - rühma suurus (4,25)
  - tunni ajastus (4,17)
  - vanuse ja keeleoskuse mitmekesisus (4,08)
  - organisatsiooniline tugi (3,90).



# 1. LATOKARTANO KAKSKEELSE ÕPPEGA KOOL

- 19 vastajat
- Toimib perede jaoks keskse, kuid mitte ainsa keelehoiu kanalina.
- Keeleoskust toetatakse täiendavalt
  - kultuurilise huvitegevuse (31.6%),
  - koduse juhendamise (21.1%)
  - meediatarbimise (26.3%) kaudu
- Kogemused ebaühtlasemad, kuid rahulolu üldiselt kõrge
  - õppevorm (4,33)
  - rühma suurus (4,20)
  - õpetaja töö ja suhtumine (4,11)
  - tunni ajastus (4,06)
  - õppijate vanuse ja keeleoskuse mitmekesisus (3,87)
  - organisatsiooniline tugi (3,87)
  - õppematerjalid (3,94).



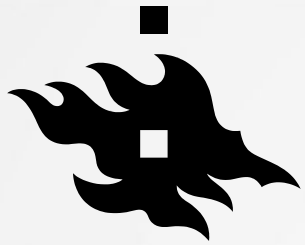
# VÖRDLEVALT ÕPPEVORMIDEST

- Veebipõhine õpe pakub kõrget ja ühtlast rahulolu.
- Oma emakeele õpe toetub tugevale õpetajale ja kvaliteetsele õpetusele, kuid vajab korralduslikku paindlikkust.
- Integreeritud kakskeelne kool loob süsteemse lahenduse, kuid kogemused on varieeruvamad.

Õppevorm	Tugevus	Väljakutse
<b>Üleilmakool</b>	Paindlikkus, ühtlane kvaliteet	
<b>Oma emakeele õpe</b>	Õpetuse kvaliteet	Ajastus ja korraldus
<b>Latokartano kakskeelne kool</b>	Integreeritud süsteem	Heterogeensus ja polariseerumine



# OMA EMAKEELE ÕPPES OSALEMIST TOETAVAD TEGURID



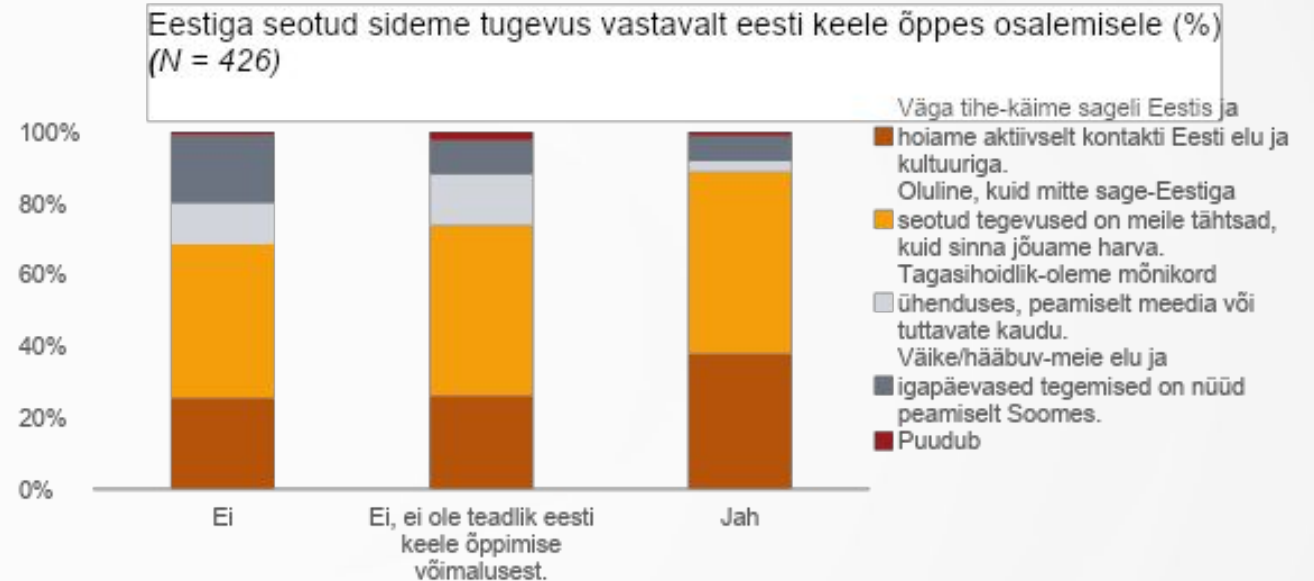
# SIDE EESTIGA JA ÕPPES OSALEMINE

- Eesti keele õppes osalejate seas on tugev side

Eestiga sagedasem kui mitteosalejate seas. Väga tihedat sidet kirjeldas 37,9% osalejatest ja 25,5% mitteosalejatest.

- Mitteosalejate seas esines sagedamini nõrgemat või hääbuvat sidet Eestiga (19,0%) võrreldes õppes osalejatega (7,1%).
- Kõigis vastajarühmades peeti Eesti ja eesti keelega seotud tegevusi üldiselt oluliseks, kuid osalejate seas oli side Eestiga keskmiselt tugevam ja aktiivsem.
- Tulemused näitavad, et eesti keele õppes osalemine on seotud tugevama eesti keele- ja

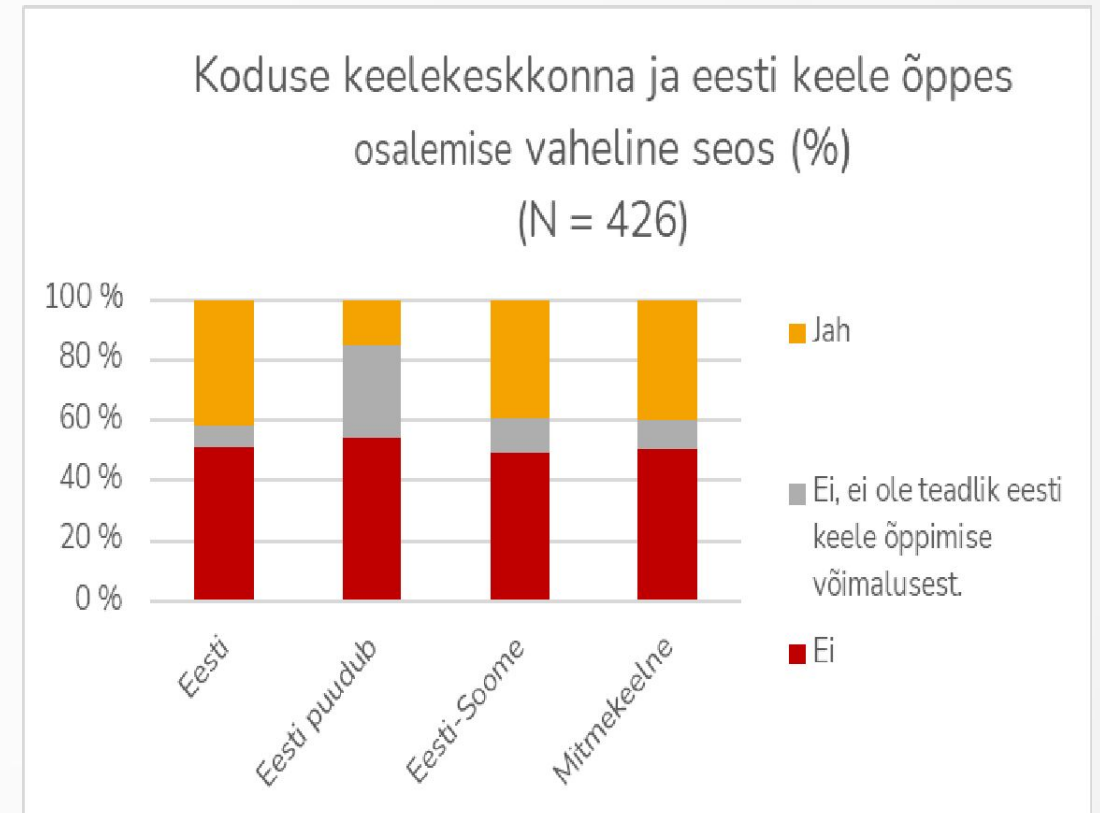
kultuurisidemega.





# KODUNE KEELEKASUTUS

- Kodune keelekasutus on seotud laste osalemisega eesti keele õppes
- Erinevused rühmade vahel ei ole kuigi suured nende perede puhul, kus eesti keel on vähemalt osaliselt kasutusel.
- Oluliselt erinev on olukord peredes, kus eesti keelt kodus üldse ei kasutata: eesti keele õppes osaleb vaid 15,4% lastest ning 30,8% vastajatest ei ole teadlikud eesti keele õppimise võimalustest.





# EESTI KEELE OSKUSE ARENGU TOETAMINE

- Sõltub igapäevasest keelekeskkonnast ja perede võimalustest.
- Lisaks etteantud võimalustele mainiti
  - osalemist kultuuritegevuses (nt laulupidu, rahvatants)
  - mängulisi tegevusi
  - suunamist eesti keele kasutamisele suhtluses eakaaslastega.

Vastus	Arv	Protsent
Räägime lapsega eesti keeles igapäevastes olukordades (SQ001)	163	96.45%
Suhtleme sugulaste või sõpradega eesti keeles (näost näkku või video vahendusel) (SQ002)	150	88.76%
Kasutame eesti keelt sõnumites ja sotsiaalmeedias (SQ003)	134	79.29%
Loeme eesti keeles raamatuid või ajakirju (SQ004)	127	75.15%
Kuulame või vaatame eestikeelseid filme, saateid, muusikat või multikaid (SQ005)	135	79.88%
Aitame lapsel teha eesti keele kodutöid (SQ006)	90	53.25%
Juhendame ja aitame last koolis antud kodutööde tegemisel eesti keeles (SQ007)	92	54.44%
Kasutame eesti keele õppimise äppe, mänge või veebikeskkondi (SQ008)	20	11.83%
Laps osaleb Üleilmakooli tundides või muudes eesti keele veebitundides (SQ09)	16	9.47%
Muu viis lapse eesti keele toetamiseks (palun täpsustage avatud väljal kommentaarina) (SQ010)	3	1.78%
Muu	9	5.33%

Tabel 4. Perede eesti keele oskuse arengu toetamise viisid



# KODU- JA KOOLIVÄLINE EESTI KEELE KASUTUS

- Kuigi nii küsitlusele vastajate hulgas oli neid, kes koduvälist eesti keele kasutust oluliseks ei pea, oli valdav enamik seisukohal, et see on oluline tegur eesti keele säilitamisel ja järgmise põlvkonna keeleoskuse arendamisel.
- Eesti keelt kasutatakse teiste eestlastega, näiteks sõprade, töökaaslaste ja kohaliku eestlaste kogukonnaga suhtlemisel
- Lapsed suhtlevad eesti keeles siis, kui klassis või huviringis on teisi eestlasi.

## KODU- JA KOOLIVÄLINE EESTI KEELE KASUTUS

Eesti keelt kasutatakse aktiivselt väljaspool kodu ja kooli:

- sõpradega suhtlemisel
- Eesti kogukonnaüritustel
- huviringides ja laagrites
- kultuuri- ja seltsitegevuses

Kõige enam nimetati:

- Eesti Maja Helsingis
- Pereklubi Sipsikut
- Tuglase Seltsi
- Eesti klubid ja kogudusi
- koori- ja rahvatantsutegevust

Lapsed kasutavad eesti keelt rohkem olukordades, kus on teisi eestikeelseid lapsi.

Seltsi- ja harrastustegevus toetab:

- eesti keele säilimist
- kultuurilise identiteedi kujunemist
- kogukonnatunnet

Mitmed vastajad täid said, et tegevused on liiga



# VANEMATE HARIDUSTASE, KEELTEADLIKKUS JA OOTUSED KEELEÕPPELE

- Eesti keele olulisust hinnatakse väga kõrgelt kõigis haridusrühmades. valdav enamik vastajatest peab eesti keele oskust väga oluliseks
- Oodatakse selge õppekava ja läbipaistvust: vanemad soovivad olla teadlikud õppe eesmärkidest ja sisust
- Soomes sündinud lapsed vajavad eelkõige kirjakeele, ortograafia ja grammatika õpet
- Oluline on eesti kultuuri tutvustamine ja lapse silmaringi avardamine, emotsionaalse sideme loomine Eestiga

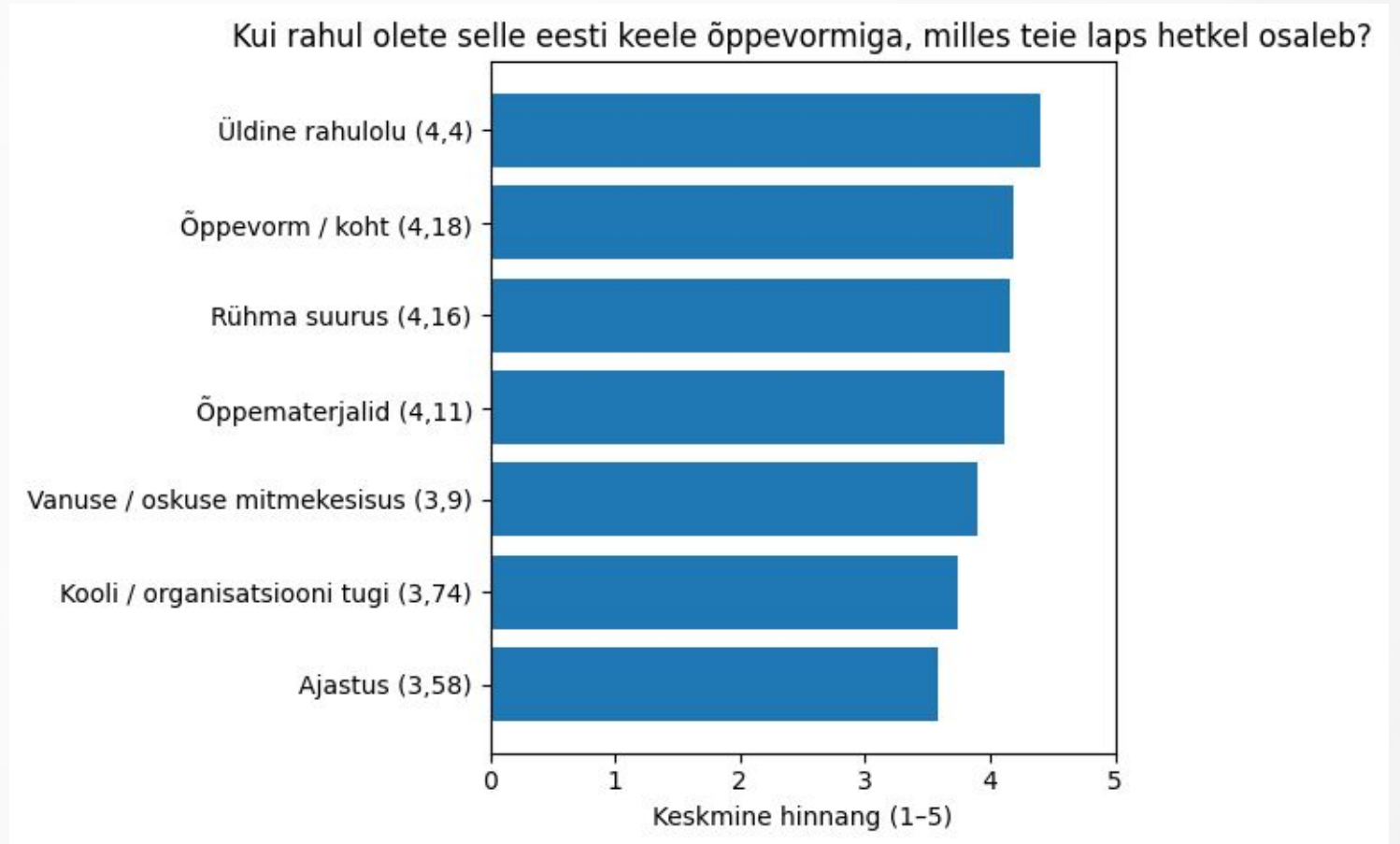
Lapsevanema haridustase	Osaleb	Ei ole teadlik eesti keele õppimise võimalusest	Ei osale
Põhiharidus	42,9%	9,3%	47,6%
Keskharidus	35,7%	9,1%	55,0%
Kutseharidus	26,6%	9,5%	60,9%
Kõrgharidus	45,9%	12,5%	45,0%

Tabel 5. Eesti keele õppes osalemise seos lapsevanema haridustasemega



# ÕPPEGA RAHULOLU

- Pedagoogiline kvaliteet ja materjalid on kõrgelt hinnatud.
- Madalamad hinnangud on seotud **ajastuse, institutsionaalse toe ja rühmade heterogeensusega**





# ÕPETAJA ROLL

- Kõigis vaadeldud õppevormides hinnatakse õpetaja tööd väga kõrgelt
- Üks kõrgeimaid hinnanguid saanud parameetreid, kõigis vaadeldud õppevormides süsteemi tugevaim osa.
- Näitab õpetamise kõrget pedagoogilist taset sõltumata õppevormist.

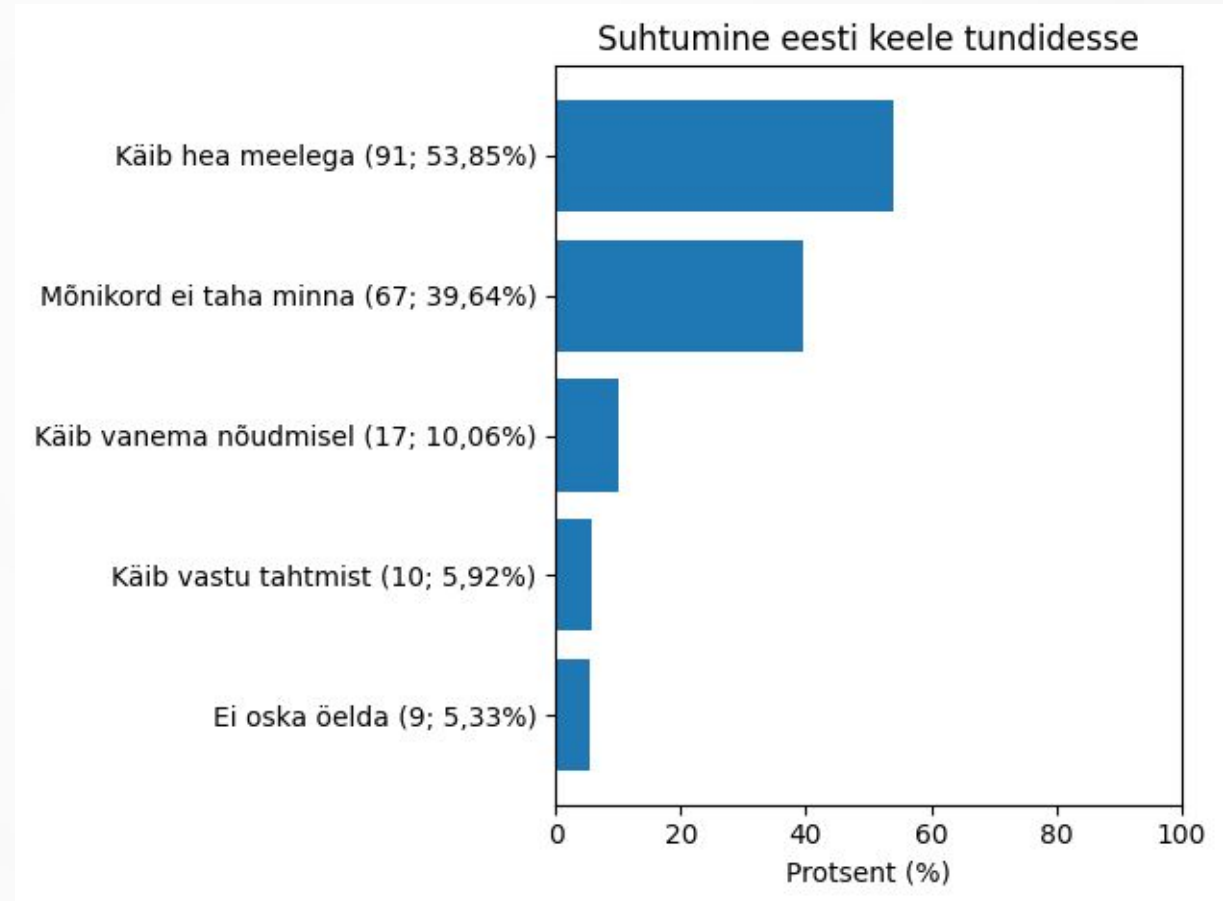
**Õpetaja ei ole lihtsalt eesti keele õpetaja. Avatud vastuste põhjal hinnatakse õpetajates:**

- sooja ja toetavat suhtumist,
- oskust olla motiveeriv ning teha tunnid mitmekesiseks,
- professionaalsust ning keele- ja kultuuripädevust,
- õpetaja rolli keele ja kultuuri hoidjana



# LASTE MOTIVATSIOON: ÜLDISELT POSITIIVNE, KUID HABRAS

- Meelsasti osalevad enam kui pooled õpilased
- Ligi 40% viitab **väsimusele, ajastusele, koormusele ja sotsiaalsele konkurentsile** (trennid, sõbrad).





# OMA EMAKEELE ÕPPES OSALEMIST TAKISTAVAD TEGURID



# OSALEMIST TAKISTAVAD TEGURID

## ● Korralduslikud takistused domineerivad

Ajastus (4,16)

Kaugus (3,70)

## ● Logistiline ja konkurentsitegur

Harrastused (3,68)

Hiline aeg (3,32)

## ● Motivatsioon ei ole põhiprobleem

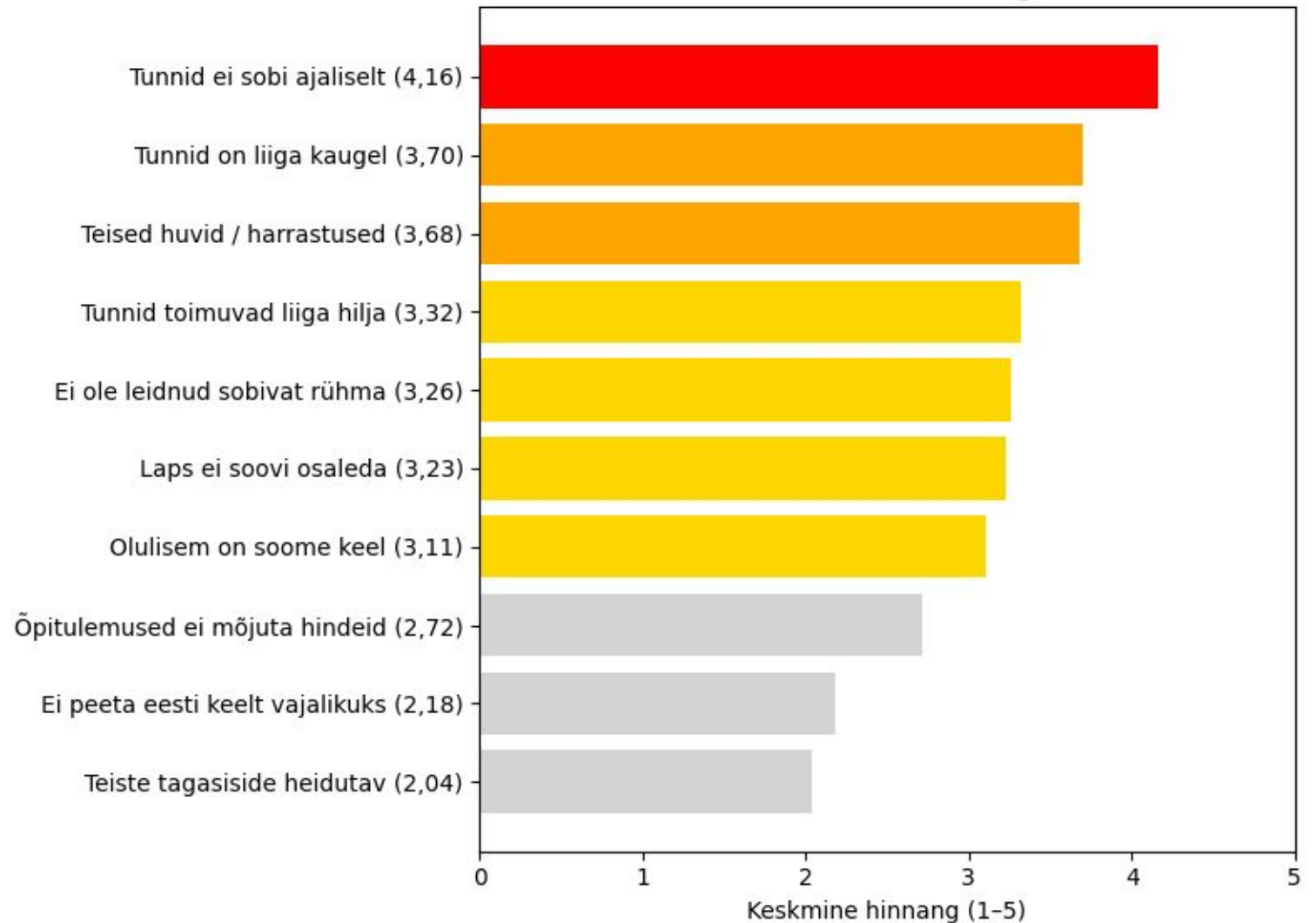
Laps ei soovi osaleda (3,23) – keskmine

“Ei pea vajalikuks” (2,18) – väga nõrk

Takistused on valdavalt **korralduslikud**,

mitte hoiakutega seotud.

Osalemist takistavad tegurid





# KATKESTAMISE PÕHJUSTE PIIRKONDLIK ERINEVUS

- **Suuremate keskuste katkestamise põhjused:**
  - Ajastus (pikk päev, hiline tund)
  - Heterogeensed rühmad
  - Õpetuse kvaliteedi kriitika
  - Logistiline ebamugavus (teine kool)
- **Väiksemate piirkondade väljakutsed:**
  - Tunde ei pakuta, piirkonnas puudub võimalus (*Salos puudub; Nurmijärvel ei toimu; piirkonnas pole*)
  - Rühma ei moodustu
  - Lõpetati vähese osaluse tõttu



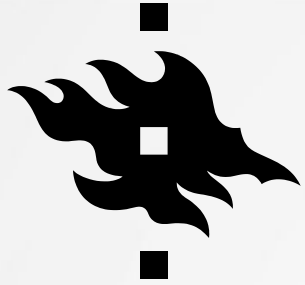
# KATKESTAMISE MUSTRID JA VÕIMALIKUD LAHENDUSED

## Katkestamise keskne muster:

- Logistika ja ajakava (teine kool, hiline aeg, vanema transport)
- Segarühmad (vanus/tase), diferentseerimise raskus
- Koolikoormus, trennid, prioriteedid
- Mõnel juhul õppe ebaühtlane kvaliteet / õpetajavahetused

## Mis aitaks osaleda:

- **Tund lapse oma koolis** / koolipäeva sees
- **Sobiv aeg** (mitte hilja; ei kattuks trennidega)
- **Vanuse- ja tasemerühmad**
- **Selge ja sisukas õppekava** + kvaliteetne õpetaja
- Vajadusel **veebiõpe** kaugemates piirkondades + parem info

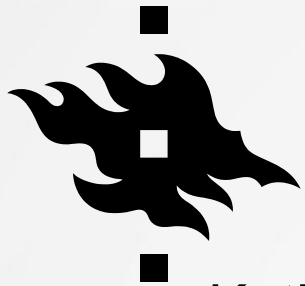


# SOOVITUSED



# KÜSITLUSEST TULENEVAD SOOVITUSED

- **Integreerida eesti keele tunnid lapse oma kooli ja koolipäeva sisse:** vähendab väsimust, logistikat, huviringide konflikti
- **Vanuse- ja tasemerühmad + diferentseerimise tugi:** segataseme probleem on korduv rahulolematuse ja katkestamise põhjus
- **Kool/omavalitsus kui “aktiivne tugisüsteem”:** nähtavus, info, koostöö klassiõpetajatega, kooli/organisatsiooni tugi on üks madalamaid hinnanguid
- **Infokanalid:** Wilma/klassijuhataja + korduvad teavitused, mitte “vanem otsib ise”; isade ulatuslikum teavitamine ja kaasamine
- **Veebi- ja hübriidlahendused regionaalseks võrdsuseks + teavitustöö** Üleilmakooli kohta.



# SOOVITUSED PIIRKONNITI

Katkestamise põhjused erinevad piirkonniti. Linnades on valdavalt õppe korralduse ja kvaliteediprobleemid. Väiksemates kohtades on peamine võimaluste puudumine.

## **Suuremad keskused, pealinnapiirkond:**

- Tunnid koolipäeva sees
- Vanuse- ja tasemerühmad
- Kvaliteedikontroll

## **Väiksemad piirkonnad:**

- Veebilahendused
- Miinimumrühma paindlikkus
- Riiklik koordineerimine



# INFO JA NÄHTAVUS: “VALMISOLEK ON OLEMAS, INFOKANALEID TULEB MUUTA”

Kui saaksite infot, kas paneksite oma lapse eesti keel õppima?

Vastus	Arv	Protsent
Jah (AO01)	18	42.86%
Võib-olla (AO02)	18	42.86%
Ei oska öelda (AO03)	5	11.90%
Ei (AO04)	1	2.38%
Vastust pole	0	0.00%

Kust oleks kõige parem saada infot?

Vastus	Arv	Protsent
Kooli kaudu (klassijuhataja / Wilma) (SQ001)	31	73.81%
Sotsiaalmeediast (SQ002)	23	54.76%
Eesti saatkond Soomes (SQ003)	13	30.95%
Eesti kogukondade või huvitegevuse kaudu (SQ004)	12	28.57%
Eestikeelse Hariduse Seltsi, Eesti Organisatsioonide Võrgustik Soomes või teiste veebiplatvormide kaudu (SQ005)	16	38.10%
Eesti sõprade kaudu (SQ006)	11	26.19%
Eesti Haridus-ja Teadusministeerium (SQ007)	8	19.05%
Muu	2	4.76%

Nõudlus ja valmisolek on suur, kuid info ei jõua peredeni. Kõige mõjusam kanal on **Wilma/ (kool)**.



# KOKKUVÕTE

- Eesti pered Soomes kasutavad eesti keelt kodus ulatuslikult ning side Eestiga on enamasti tugev
- Umbes 40% lastest osaleb eesti keele kui oma emakeele õppes.
- Peamine probleem ei ole motivatsiooni või õpetuse kvaliteedi puudumine, vaid ligipääs ja korraldus: ajastus, kaugus, sobivus pere päevakavasse ning rühmade struktuur.
- Kui õpe on kättesaadav ja hästi korraldatud, on rahulolu kõrge ning perede valmisolek osaleda väga suur.
- Eesti keele säilitamise toetamisel Soomes on oluline mitmekesine ja paindlik õppevormide süsteem, mitte üksainus lahendus.
- Regionaalne ebavõrdsus osutab ühtse õppekava vajadusele